



Bolsa de Cereales

Instituto de Estudios
Económicos

Informe de Comercialización Agrícola

Mes 22 - Año III
Marzo 2014

Informe sobre comercialización agrícola al 26-2-2014, campaña 2013/14

Las compras de granos por parte del sector exportador e industrial al 26 de febrero de 2014 son inferiores en un 54.8% con respecto al nivel de ventas registrado para la campaña pasada al mismo momento del año si se tienen en cuenta los cultivos de soja, maíz, trigo, girasol, cebada cervecera y sorgo.

Para los cultivos mencionados se alcanza un total comprado de 13.8 millones de toneladas. Dicha cifra resulta inferior a las 30.4 millones de toneladas registradas de la campaña 2012/13 al mismo momento del año.

Así surge del informe compras, ventas y embarques que publica semanalmente el Ministerio de Agricultura.

Compras del sector exportador e industrial al 26-2-2014 en toneladas

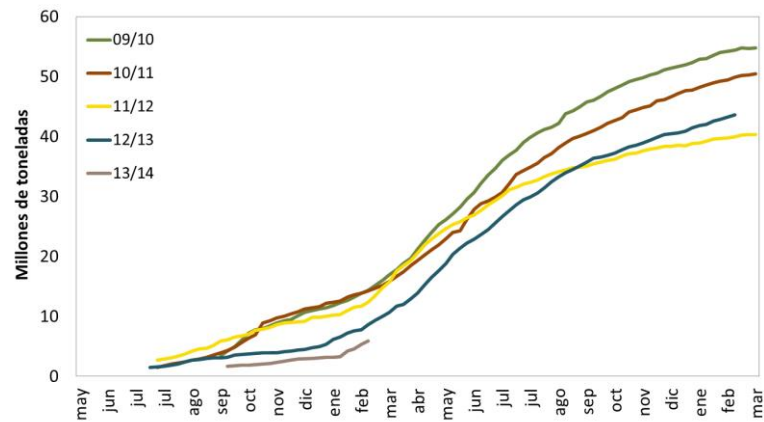
Campaña	Soja	Maíz	Trigo	Girasol	Cebada cervecera	Sorgo	Total
2009/10	14.355	4.269	4.024	919		261	23.828
2010/11	14.215	5.826	7.541	1.348		371	29.301
2011/12	12.393	6.977	7.994	1.211		638	29.214
2012/13	8.613	12.196	6.410	1.287	1.371	564	30.441
2013/14	5.866	2.660	3.626	763	812	46	13.774

Fuente: Elaboración propia en base a Dirección de Mercados Agroalimentarios, MinAgri.

Soja

Las compras de soja por parte del sector exportador y del sector industrial, en lo que va de la campaña 2013/14 han alcanzado un volumen de 5.9 millones de toneladas, cifra que resulta inferior en un 31.9% al volumen registrado para la campaña precedente al mismo momento del año.

Al momento de la publicación de este informe, según el Panorama Agrícola Semanal de la Bolsa de Cereales, la siembra de soja de soja 2013/14 se encuentra avanzada en un 100% sobre las 20,35 millones de hectáreas estimadas a sembrar.

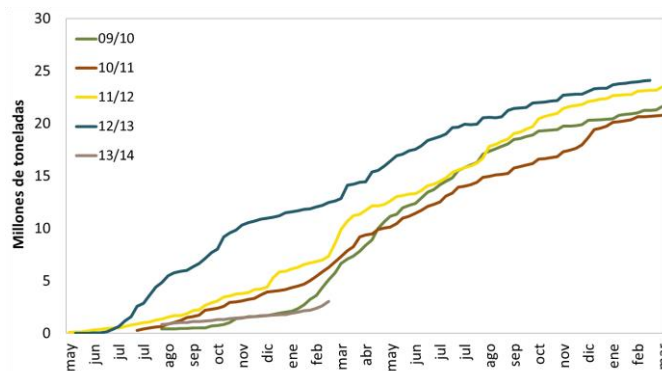


Resumen				
Campaña	Total Comprado	Total a fijar	Total fijado	% fijado/a fijar
2009/10	14.355	8.941	1.180	13%
2010/11	14.215	6.781	1.059	16%
2011/12	12.393	7.120	1.027	14%
2012/13	8.613	5.224	660	13%
2013/14	5.866	3.161	580	18%

Maíz

Las compras por parte del sector exportador y del sector industrial para el caso del maíz de la campaña 2013/14 ha alcanzado al 26 de febrero de 2014 un volumen comercializado de 2.7 millones de toneladas. Dicha cifra resulta inferior al volumen registrado durante las últimas campañas al mismo momento del año. Con respecto al nivel registrado al mismo momento del año para la campaña 2012/13, el volumen de ventas registrado resulta inferior en 9.5 millones de toneladas, es decir en un 78.2%.

Según el Departamento de Estimaciones Agrícolas de la Bolsa de Cereales la siembra de maíz de la campaña 2013/14 alcanzó un avance del 4.0% sobre las 3,53 millones de hectáreas estimadas a sembrar.

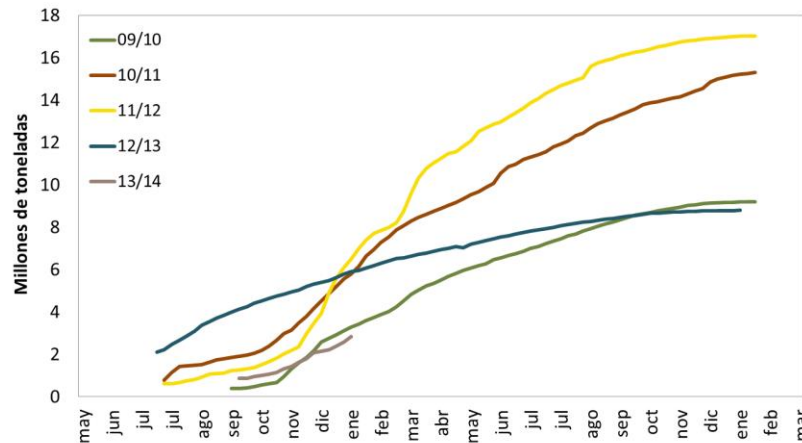


Resumen				
Campaña	Total Comprado	Total a fijar	Total fijado	% fijado/a fijar
2009/10	4.269	502	45	9%
2010/11	5.826	488	114	23%
2011/12	6.977	595	126	21%
2012/13	12.196	859	92	11%
2013/14	2.660	1.709	181	11%

Trigo

En el caso del trigo, el volumen comprado por parte del sector exportador y del sector industrial para la campaña 2013/14 es menor con respecto a las campañas previas. Con respecto al promedio de compras de las últimas 4 campañas, el volumen registrado a la fecha de publicación para la campaña en curso es inferior en un 43.4%.

El volumen de producción de trigo estimado por el Panorama Agrícola Semanal para la campaña 2013/14 es de 10,1 millones de toneladas, un 3.0% más que la campaña anterior. Al momento de la publicación de este informe el avance de cosecha es del 100% sobre el área apta.

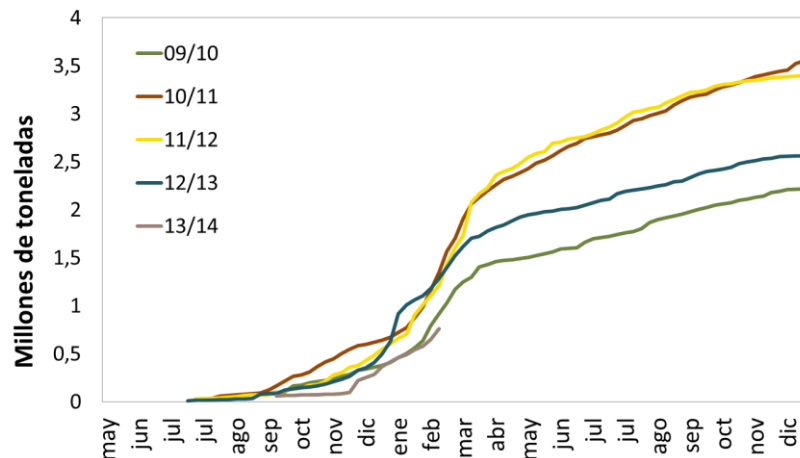


Resumen				
Campaña	Total Comprado	Total a fijar	Total fijado	% fijado/a fijar
2009/10	4.024	699	330	47%
2010/11	7.541	1.125	495	44%
2011/12	7.994	1.384	560	40%
2012/13	6.410	639	337	53%
2013/14	3.626	620	262	42%

Girasol

Al 26 de febrero de 2014 las compras de girasol alcanzan un volumen de 0.8 millones de toneladas, correspondiendo la totalidad al sector industrial. Con respecto al promedio de las 4 campañas previas, las ventas resultan inferiores en un 40.0%.

La siembra de girasol, según el informe semanal del Departamento de Estimaciones Agrícolas de la Bolsa de Cereales ha alcanzado una cifra de 1.42 millones de hectáreas.



Resumen				
Campaña	Total Comprado	Total a fijar	Total fijado	% fijado/a fijar
2009/10	919	400	50	13%
2010/11	1.348	411	128	31%
2011/12	1.211	492	160	32%
2012/13	1.287	429	179	42%
2013/14	763	303	119	39%

Cebada

Al momento de la publicación de este informe los datos disponibles de compras, ventas y embarques del Ministerio de Agricultura reflejan para la campaña 13/14 un volumen comprado total de cebada de 2.1 millones de toneladas.

Del total comprado, 1.8 millones de toneladas corresponden al sector exportador. De este número, 1.3 millones son de cebada forrajera, mientras que las 0.5 millones restantes son del tipo cervecera.

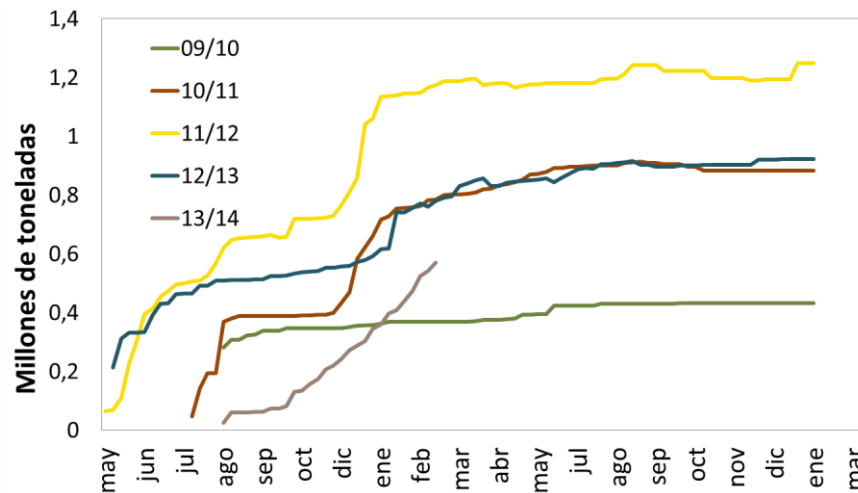
La superficie sembrada de cebada para la campaña 2013/14, según el Panorama Agrícola Semanal es de 1.3 millones de hectáreas, mientras que la producción estimada es de 4.8 millones de toneladas.

Resumen - Campaña 2013-14			
Compras totales	Compras del sector exportador		Compras del sector industrial (26/2/2014)
Cebada total	Cebada Forrajera	Cebada Cervecera	Cebada Cervecera
2.101	1.288	543	269,4

Resumen - Campaña 2012-13 (para exportación)		
Total a fijar	Total fijado	% fijado/a fijar
182	54	30%

Cebada cervecera

La cebada cervecera presenta, al 26 de febrero de 2014 compras por parte del sector exportador por 812 mil toneladas. Cifra inferior en un 11.9% con respecto volumen comprado promedio de las ultimas 4 campañas.



Resumen				
Campaña	Total Comprado	Total a fijar	Total fijado	% fijado/a fijar
2009/10	369	335	191	57%
2010/11	782	392	200	51%
2011/12	1.166	336	223	66%
2012/13	1.371	370	106	29%
2013/14	812	172	90	52%

Campaña 2012/13

Las compras por parte del sector exportador e industrial al 26 de febrero de 2014 de los cuatro principales cultivos resulta inferior al volumen comercializado al mismo momento del año para la precedente campaña.

Para los seis principales cultivos se alcanza un total comprado de 83.3 millones de toneladas, inferior en 6.2 millones de toneladas a las 89.6 millones de toneladas registradas para la campaña 2011/12 al mismo momento del año.

Compras del sector exportador e industrial al 26-2-2014 en toneladas

Campaña	Soja	Maíz	Trigo	Girasol	Cebada cerv.	Sorgo	Total
2009/10	54.382	21.032	9.200	2.297		2.106	89.017
2010/11	49.895	20.645	15.325	3.605		1.719	91.190
2011/12	39.970	23.115	17.040	3.442	2.734	3.245	89.546
2012/13	43.564	24.364	8.802	2.693	2.014	1.875	83.312

Fuente: Elaboración propia en base a Dirección de Mercados Agroalimentarios, MinAgri.